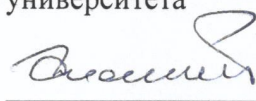


МИНИСТЕРСТВО НАУКИ И ВЫСШЕГО ОБРАЗОВАНИЯ РОССИЙСКОЙ ФЕДЕРАЦИИ  
ФЕДЕРАЛЬНОЕ ГОСУДАРСТВЕННОЕ АВТОНОМНОЕ ОБРАЗОВАТЕЛЬНОЕ УЧРЕЖДЕНИЕ ВЫСШЕГО ОБРАЗОВАНИЯ  
**«МОСКОВСКИЙ ПОЛИТЕХНИЧЕСКИЙ УНИВЕРСИТЕТ»**  
**(МОСКОВСКИЙ ПОЛИТЕХ)**  
Электростальский институт (филиал)  
Московского политехнического университета

**УТВЕРЖДАЮ**

Директор Электростальского института  
(филиала) Московского политехнического  
университета

 /О.Д. Филиппова/

5 февраля 2025 г.

**ОТЧЁТ**  
**о результатах анкетирования студентов**  
**в 2024 – 2025 учебном году**

# 1 Результаты оценки ППС Электростальского института

С целью изучения качества профессионально-педагогической деятельности профессорско-преподавательского состава (далее – ППС) было проведено анонимное анкетирование студентов института.

Анкета «Преподаватель глазами студента», являющаяся инструментом регулирования в системе взаимодействия педагога и студента в условиях вуза, сформирована из вопросов-утверждений, отражающих оценку студентами профессионально важных качеств преподавателя (далее – ПВК) по 5-балльной шкале. Структура ПВК преподавателя представлена тремя группами показателей (методическими, коммуникативными, личностными).

Методические показатели (далее – М):

- 1 – Ориентирование обучающихся на будущую профессиональную деятельность.
- 2 – Эффективное использование цифровых образовательных ресурсов.
- 3 – Понятность требований, предъявляемых к обучающимся (к сдаче зачетов и экзаменов, к курсовым, расчетно-графическим, лабораторным работам и т.п.)
- 4 – Объективность оценки знаний обучающихся.

Коммуникативные показатели (далее – К):

- 5 – Коммуникабельность (эффективное взаимодействие с обучающимися)
- 6 – Уважение и тактичность в отношении к обучающимся.
- 7 – Умение создавать благоприятный социально-психологический климат.

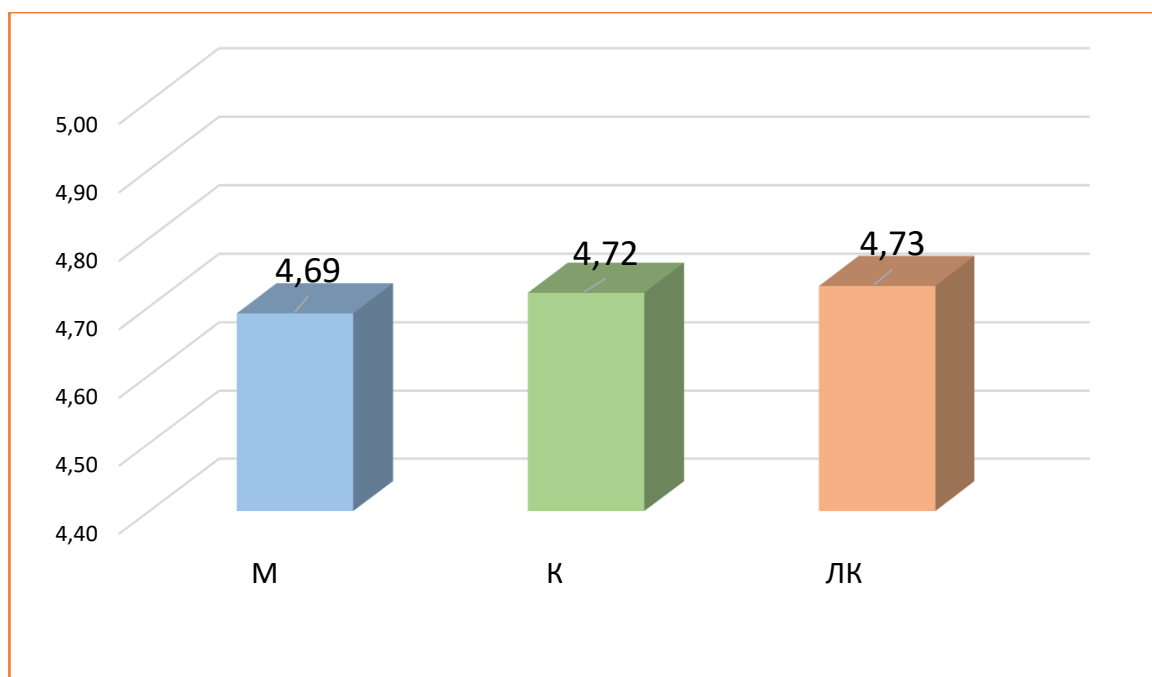
Личностные качества (далее – ЛК):

- 8 – Индивидуальный подход к обучающимся.
- 9 – Доступность и последовательность изложения.
- 10 – Организованность и пунктуальность.
- 11 – Готовность оказать помощь в освоении дисциплины.

Анкетирование студентов было проведено в декабре 2024 года на всех кафедрах института. В опросе приняли участие 128 студентов очной формы обучения, что составило 97% от общего количества обучающихся по очной форме. Результаты анализа содержат 5940 оценок 45 преподавателей института (88% от общего количества преподавателей института).

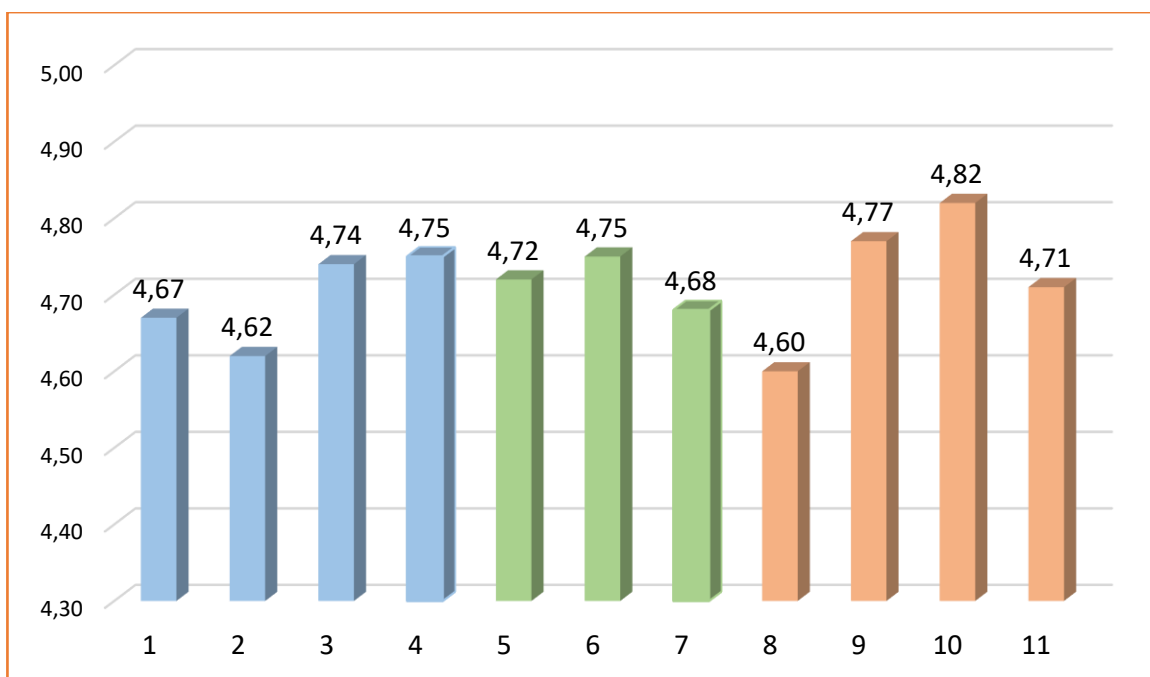
Анализ результатов анкетирования позволил сформировать профили ППС, представленные средними оценками по группам показателей и отдельно по показателям, как в целом по институту, так и по каждой кафедре.

Средняя оценка ППС института (4,71 балла) обобщенно показывает достаточно высокий уровень удовлетворенности студентов профессиональной компетентностью преподавателей. Профиль «Преподаватель глазами студента» по институту, выраженный в средних оценках по группам показателей ПВК, представлен на рисунке 1.1.






*Рисунок 1.1 Средние оценки ППС по параметрам ПВК*

Показатели ПВК среднестатистического профиля преподавателя института также имеют высокие значения – выше 4,5 баллов (рисунок 1.2). Самая высокая оценка 4,82 баллов дана организованности преподавателей, далее по рейтингу показатель доступности и последовательности изложения – 4,77 балла, далее идут показатель объективности знаний обучающихся и показатель уважения и тактичности в отношении обучающихся – 4,75. В распределении средних оценок на последнем месте находится показатель индивидуального подхода к обучающимся – 4,60 балла.



*Рисунок 1.2. Распределение средних оценок ППС по показателям ПВК*

Примечание:

	Методические показатели
	Коммуникативные показатели
	Личностные качества

## 2 Общие результаты оценки ПВК ППС

Средние оценки ППС кафедр отражены на рисунке 2.1.

Выше средней оценки по институту (4,71) получили оценки ППС следующих кафедр:

4,80 – Машиностроительные и металлургические технологии (далее – ММТ);

4,73 – Прикладная математика и информатика (далее – ПМиИ).

Ниже медианной оценки по институту получили ППС следующих кафедр:

4,69 – Промышленное и гражданское строительство (далее – ПГС);

4,67 – Гуманитарные науки и межкультурные коммуникации (далее – ГНиМКК).

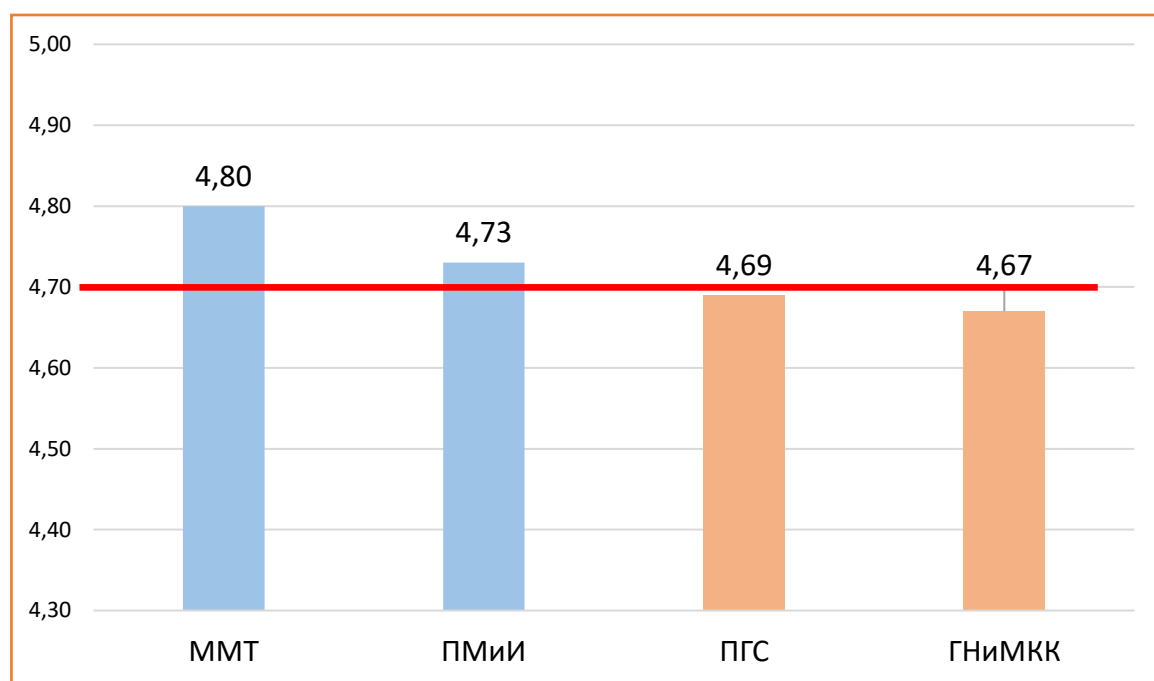


Рисунок 2.1. Распределение средних оценок ППС кафедр

Представляется целесообразным рассмотреть показатели ПВК преподавателей кафедр относительно среднестатистического портрета ППС института.

Средние оценки ППС по показателю «Ориентирование обучающихся на будущую профессиональную деятельность» представлены на рисунке 2.2 (Медиана 4,67 - институт).

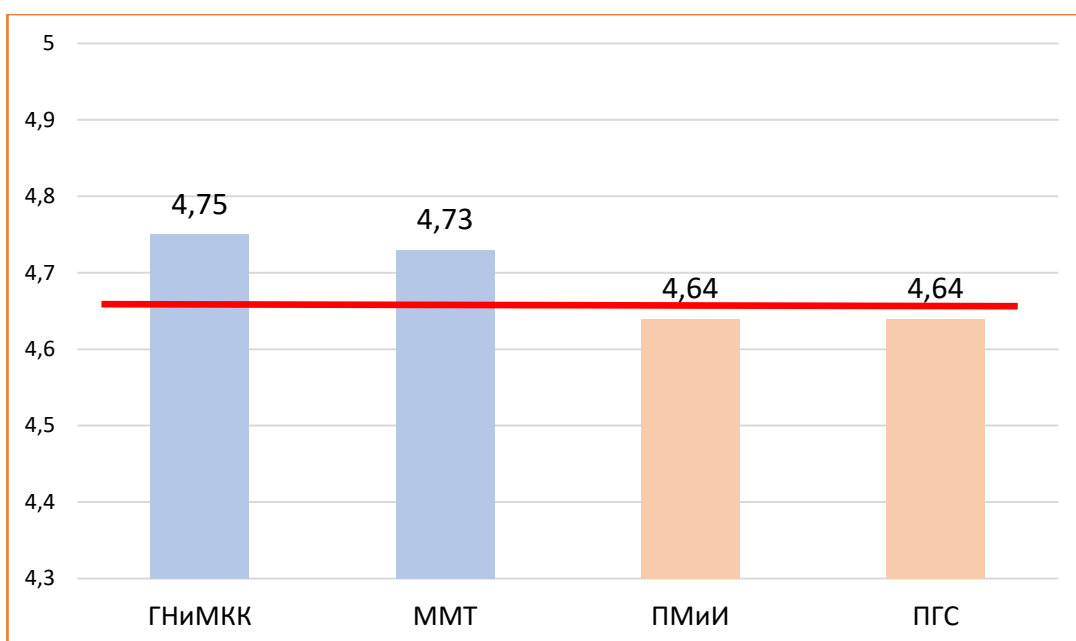


Рисунок 2.2. Средние оценки ППС по показателю «Ориентирование обучающихся на будущую профессиональную деятельность»

Примечание (для рис. 2.2 – 2.19): - Медиана (институт)  
 - Кафедры с оценкой ППС выше медианы  
 - Кафедры с оценкой ППС ниже медианы

Средние оценки ППС по показателю «Эффективное использование цифровых образовательных ресурсов» представлены на рисунке 2.3 (Медиана 4,62 - институт).

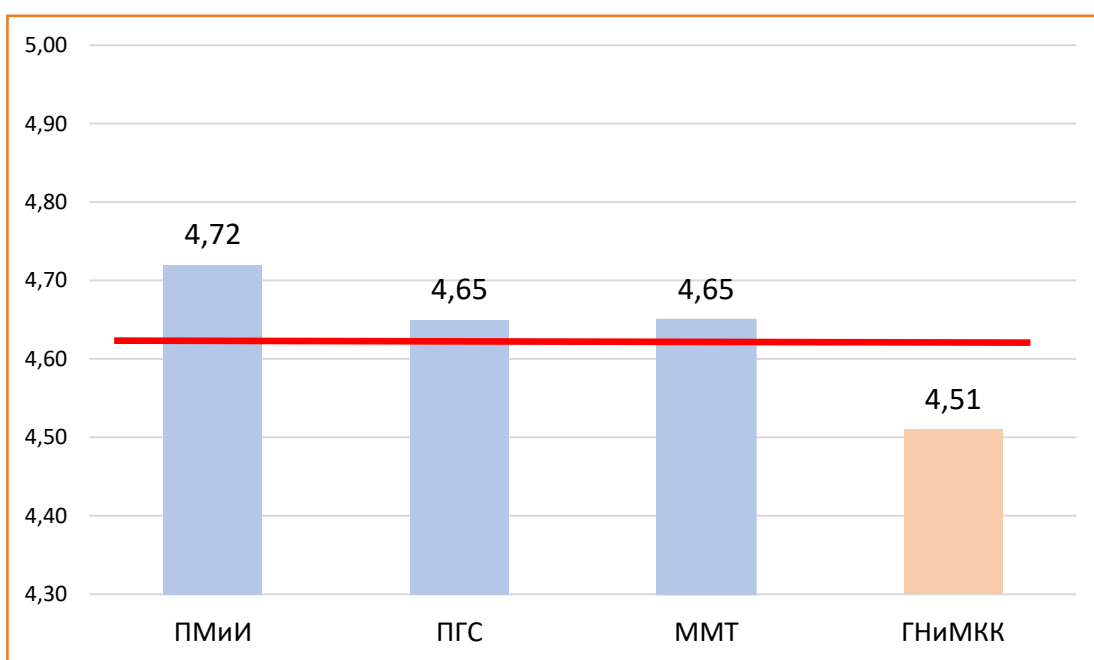
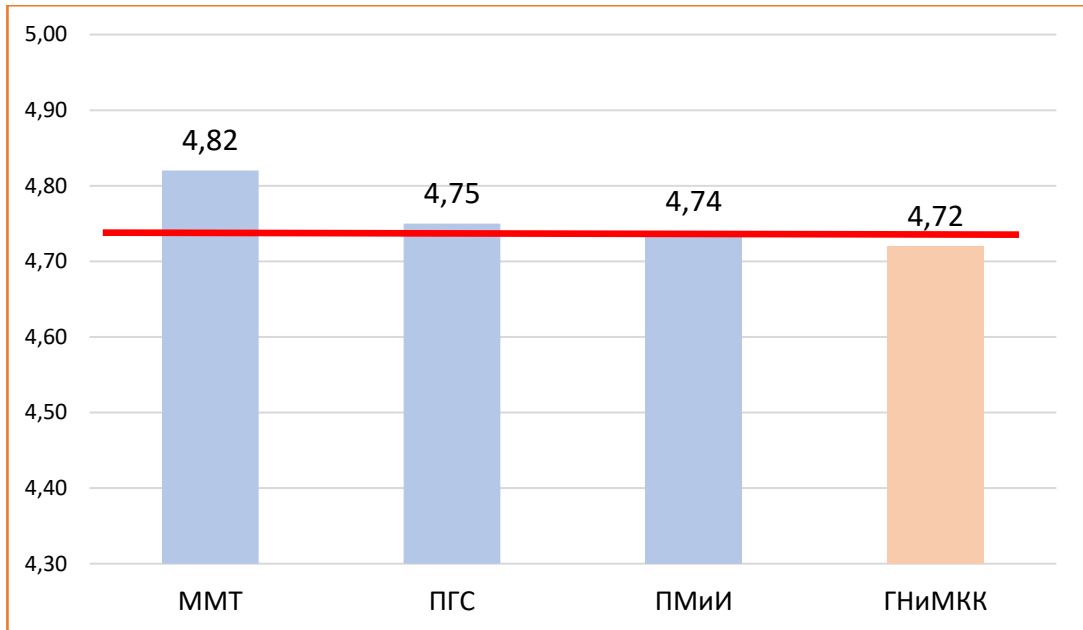


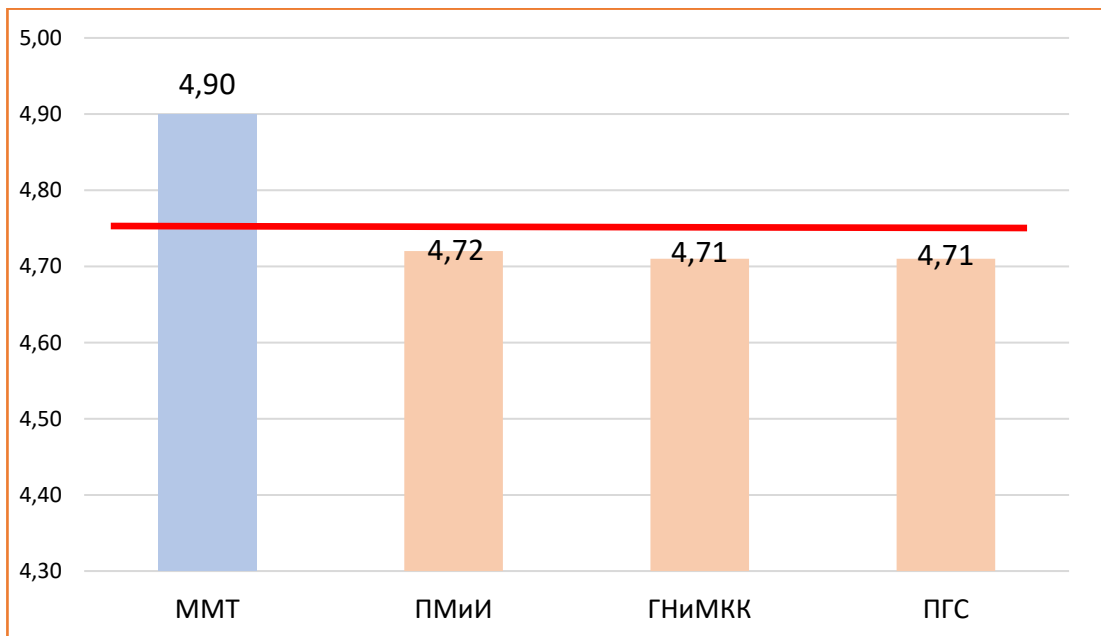
Рисунок 2.3 Средние оценки ППС по показателю «Эффективное использование цифровых образовательных ресурсов»

Средние оценки ППС по показателю «Понятность требований, предъявляемых к обучающимся (к сдаче зачетов и экзаменов, к курсовым, расчетно-графическим, лабораторным работам и т.п.)» представлены на рисунке 2.4 (Медиана 4,74 - институт).



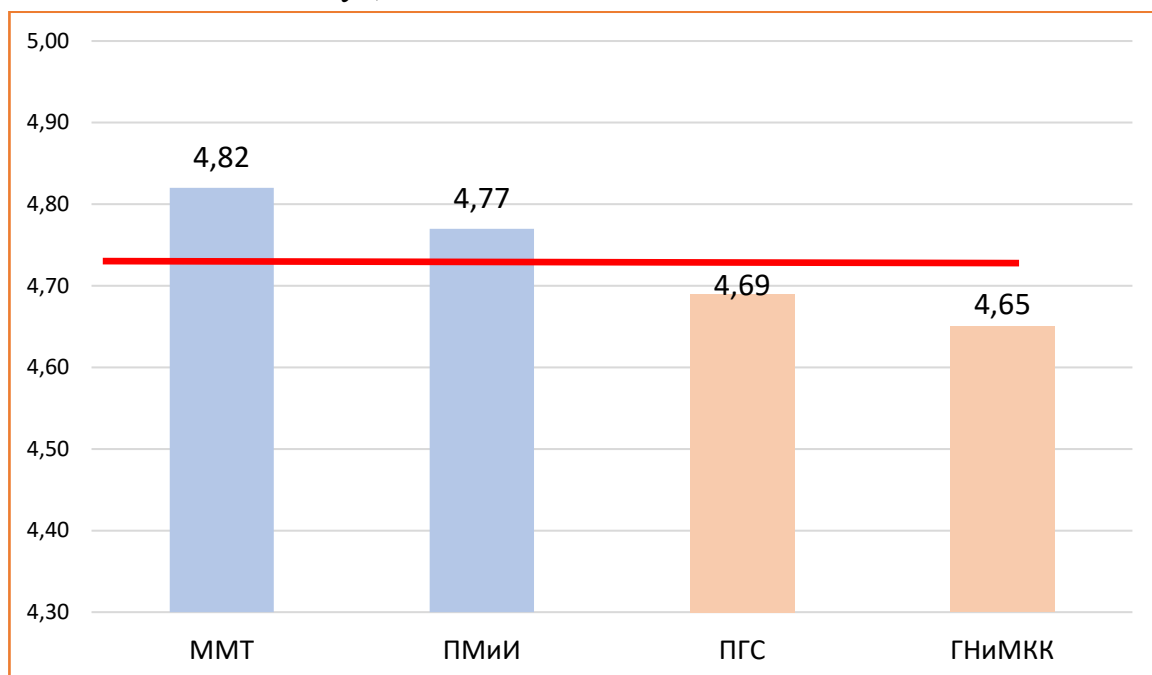
*Рисунок 2.4 Средние оценки ППС по показателю «Понятность требований, предъявляемых к обучающимся (к сдаче зачетов и экзаменов, к курсовым, расчетно-графическим, лабораторным работам и т.п.)»*

Средние оценки ППС по показателю «Объективность оценки знаний обучающихся» представлены на рисунке 2.5 (Медиана 4,75 - институт).



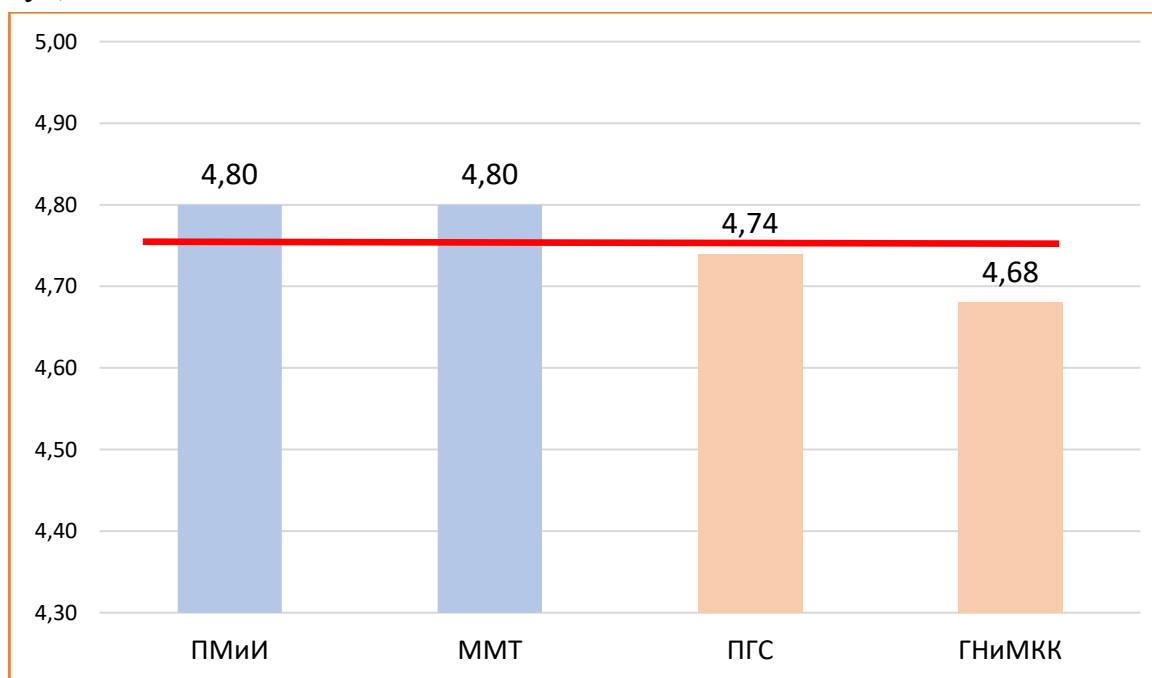
*Рисунок 2.5 Средние оценки ППС по показателю «Объективность оценки знаний обучающихся»*

Средние оценки ППС по показателю «Коммуникабельность (эффективное взаимодействие с обучающимися)» представлены на рисунке 2.6 (Медиана 4,72 - институт).



*Рисунок 2.6 Средние оценки ППС по показателю «Коммуникабельность (эффективное взаимодействие с обучающимися)»*

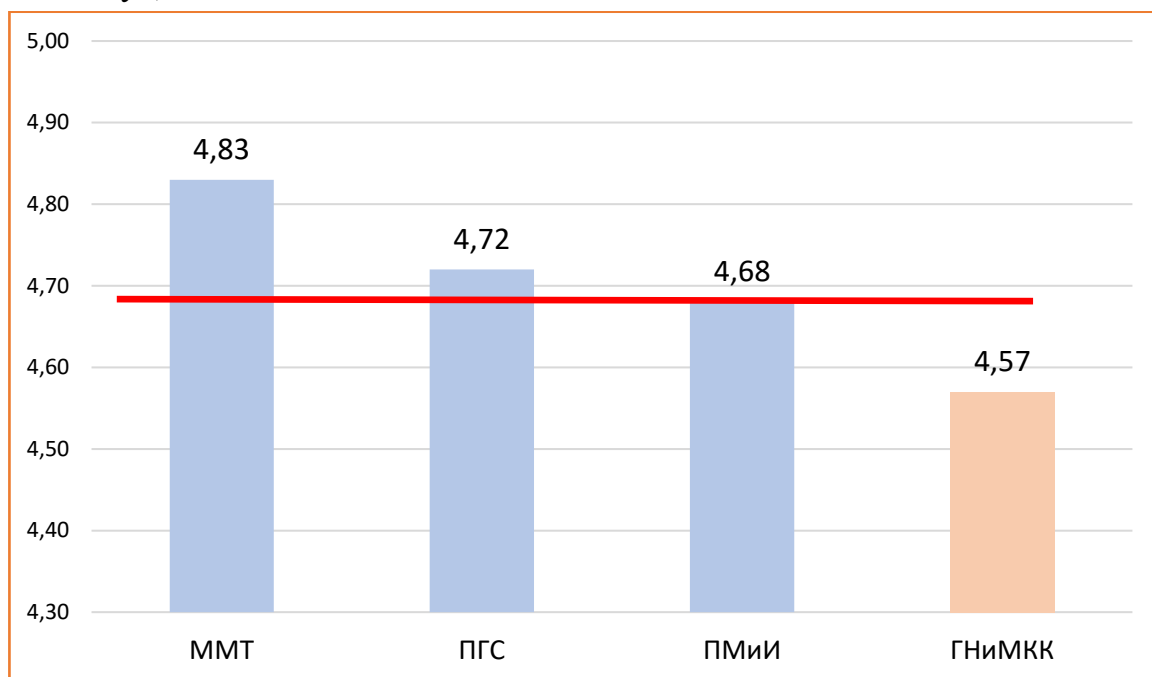
Средние оценки ППС по показателю «Уважение и тактичность в отношении к обучающимся» представлены на рисунке 2.7 (Медиана 4,75 - институт)



*Рисунок 2.7 Средние оценки ППС по показателю «Уважение и тактичность в отношении к обучающимся»*

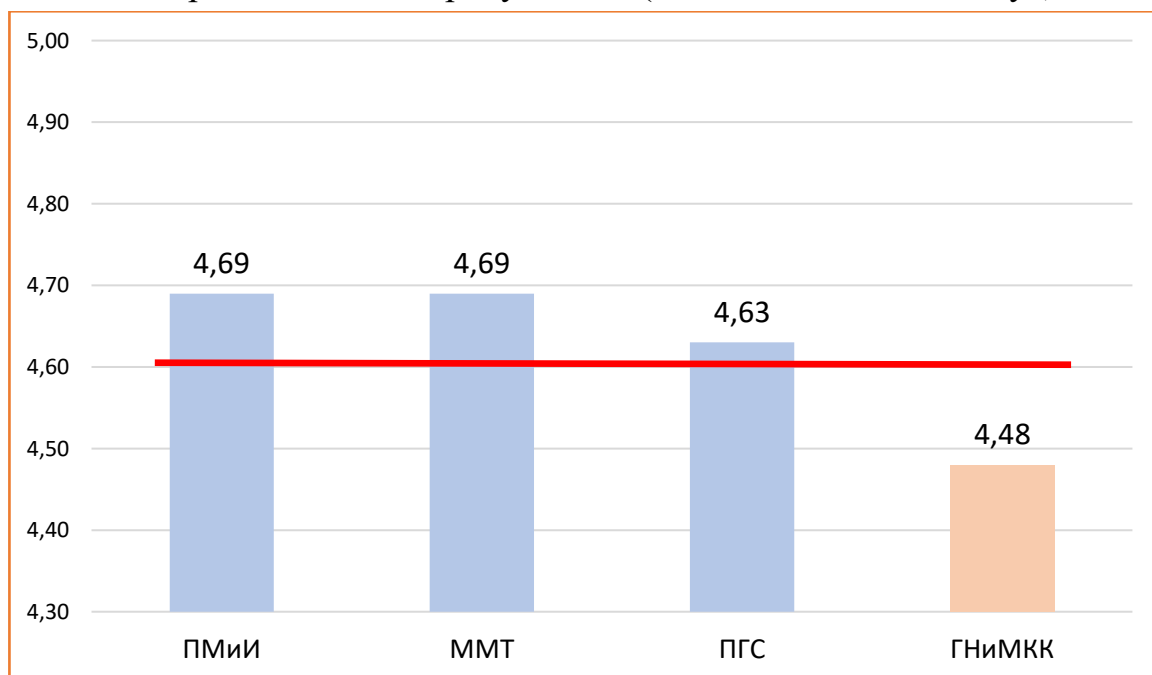


Средние оценки ППС по показателю «Умение создавать благоприятный социально-психологический климат» представлены на рисунке 2.8 (Медиана 4,68 - институт).



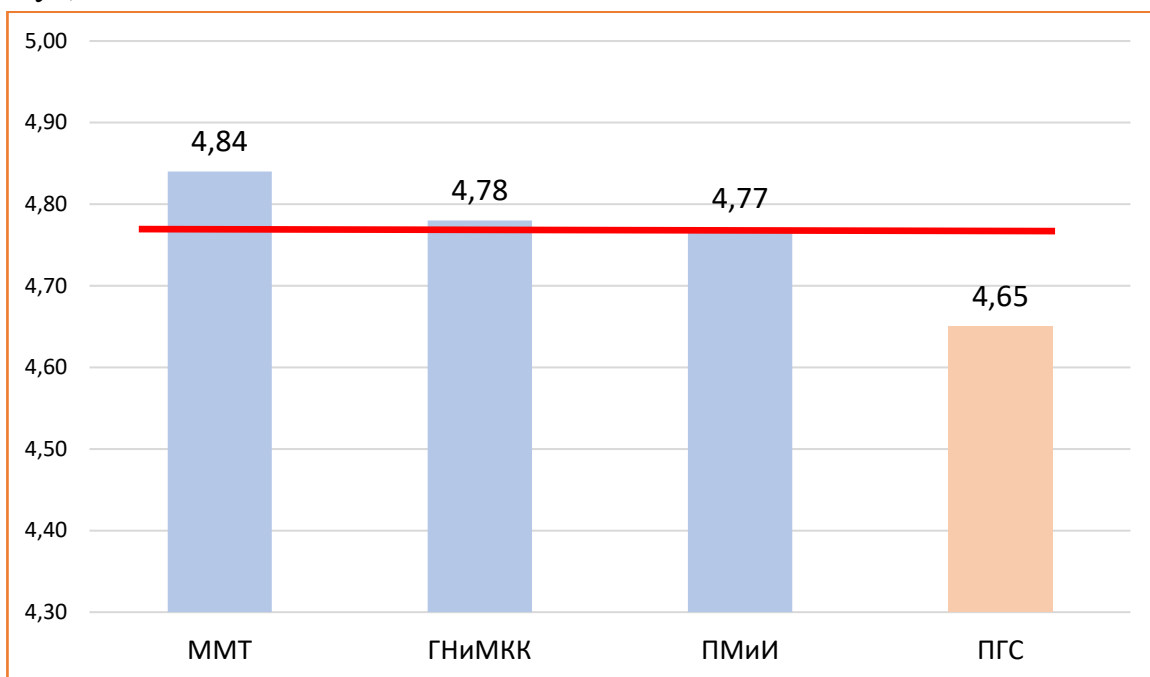
*Рисунок 2.8 Средние оценки ППС по показателю «Умение создавать благоприятный социально-психологический климат»*

Средние оценки ППС по показателю «Индивидуальный подход к обучающимся» представлены на рисунке 2.9 (Медиана 4,60 - институт).



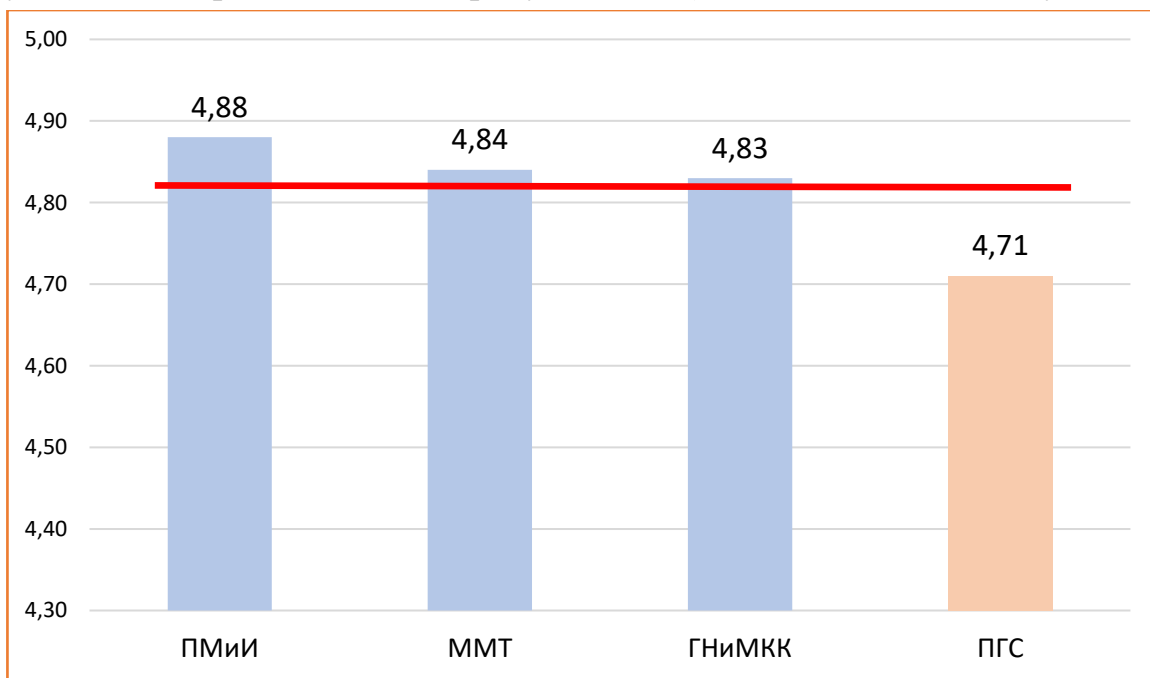
*Рисунок 2.9 Средние оценки ППС по показателю «Индивидуальный подход к обучающимся»*

Средние оценки ППС по показателю «Доступность и последовательность изложения» представлены на рисунке 2.10 (Медиана 4,77 -институт).



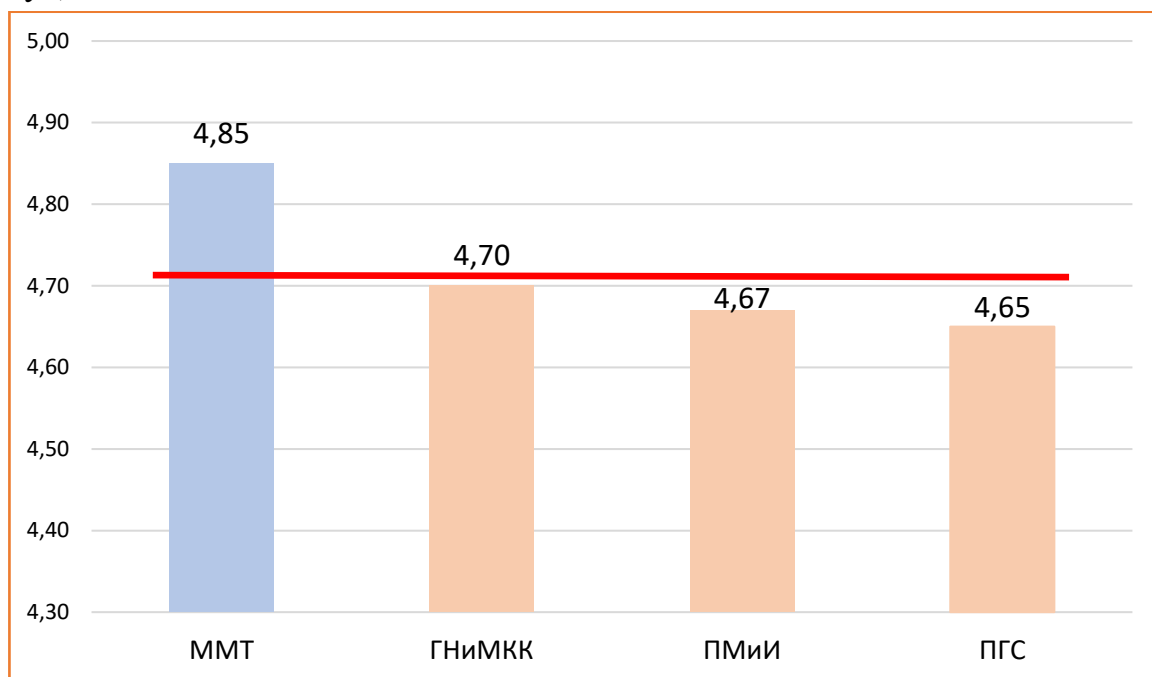
*Рисунок 2.10 Средние оценки ППС по показателю «Доступность и последовательность изложения»*

Средние оценки ППС по показателю «Организованность и пунктуальность» представлены на рисунке 2.11 (Медиана 4,82 -институт).



*Рисунок 2.11 Средние оценки ППС по показателю «Организованность и пунктуальность»*

Средние оценки ППС по показателю «Готовность оказать помощь в освоении дисциплины» представлены на рисунке 2.12 (Медиана 4,71 - институт).



*Рисунок 2.12 Средние оценки ППС по показателю «Готовность оказать помощь в освоении дисциплины»*

## 3 Результаты оценки ПВК ППС по кафедрам

### 3.1 Средняя оценка ППС по кафедрам

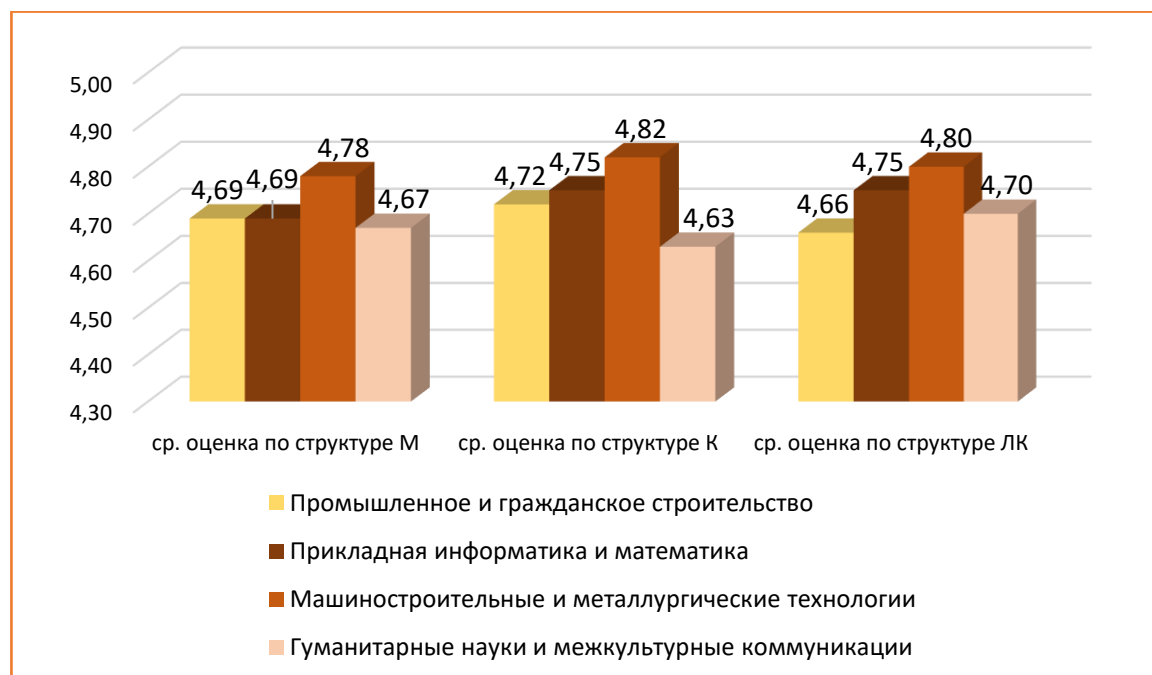


Рисунок 3.1.1 Распределение средних оценок ППС по кафедрам

#### 3.1.1 Средняя оценка ППС кафедр по параметрам и показателям ПВК

Кафедра	Общая оценка кафедры	Структура ПВК										
		1	2	3	4	5	6	7	8	9	10	11
		Ср. оценка по параметру М				Ср. оценка по параметру К			Ср. оценка по параметру ЛК			
Промышленное и гражданское строительство	4,69	4,64	4,65	4,75	4,71	4,69	4,74	4,72	4,63	4,65	4,71	4,65
		4,69				4,72			4,66			
Прикладная математика и информатика	4,73	4,64	4,72	4,70	4,72	4,77	4,80	4,68	4,69	4,77	4,88	4,67
		4,69				4,75			4,75			
Машиностроительные и металлургические технологии	4,80	4,73	4,65	4,82	4,90	4,82	4,80	4,83	4,69	4,84	4,84	4,85
		4,78				4,82			4,80			
Гуманитарные науки и межкультурные коммуникации	4,67	4,75	4,51	4,72	4,71	4,65	4,68	4,57	4,48	4,78	4,83	4,70
		4,67				4,63			4,70			

## 3.2 Промышленное и гражданское строительство

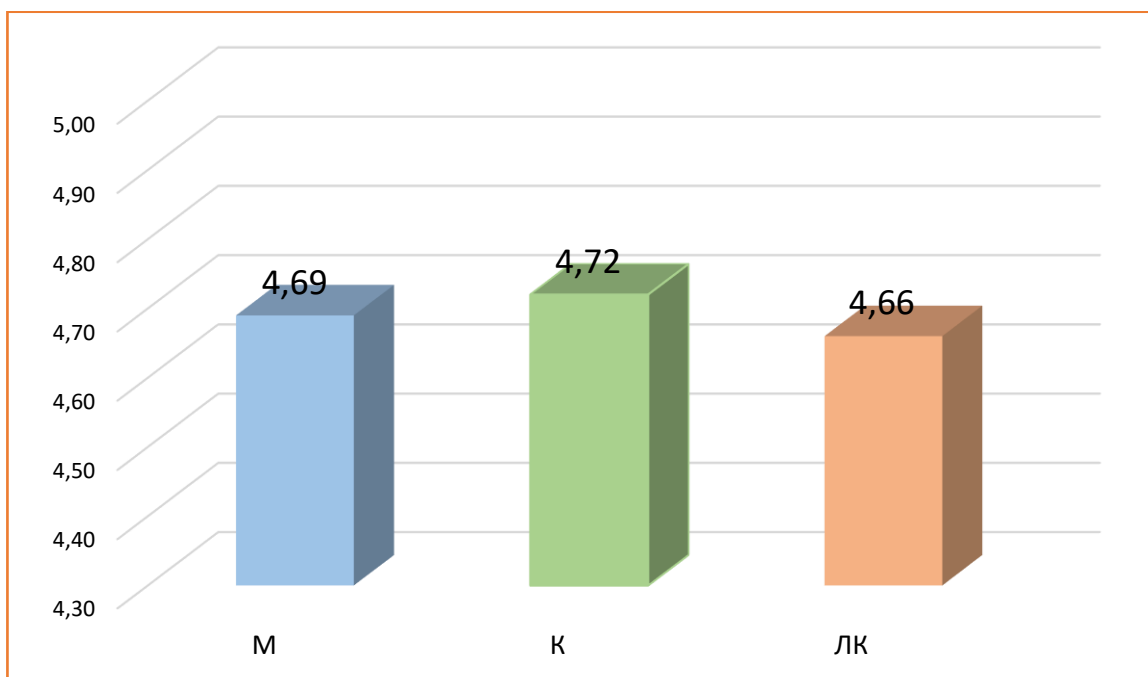


Рисунок 3.2.1 Средняя оценка по структуре параметров ПВК

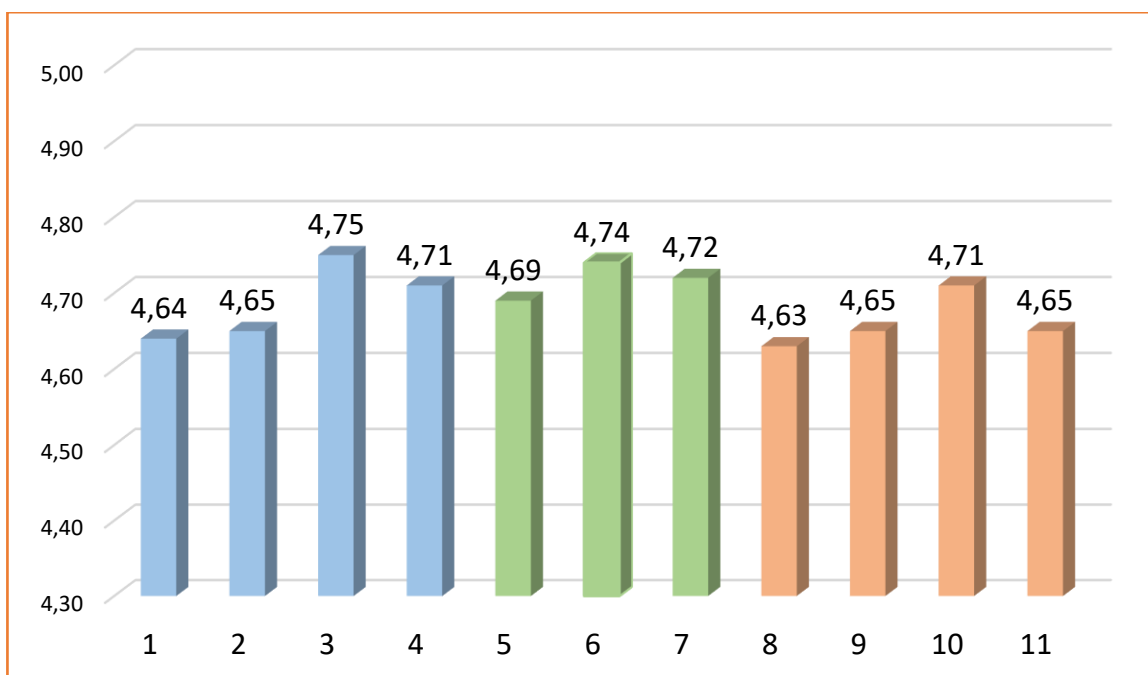


Рисунок 3.2.2 Средняя оценка по показателям ПВК

### 3.3 Прикладная математика и информатика

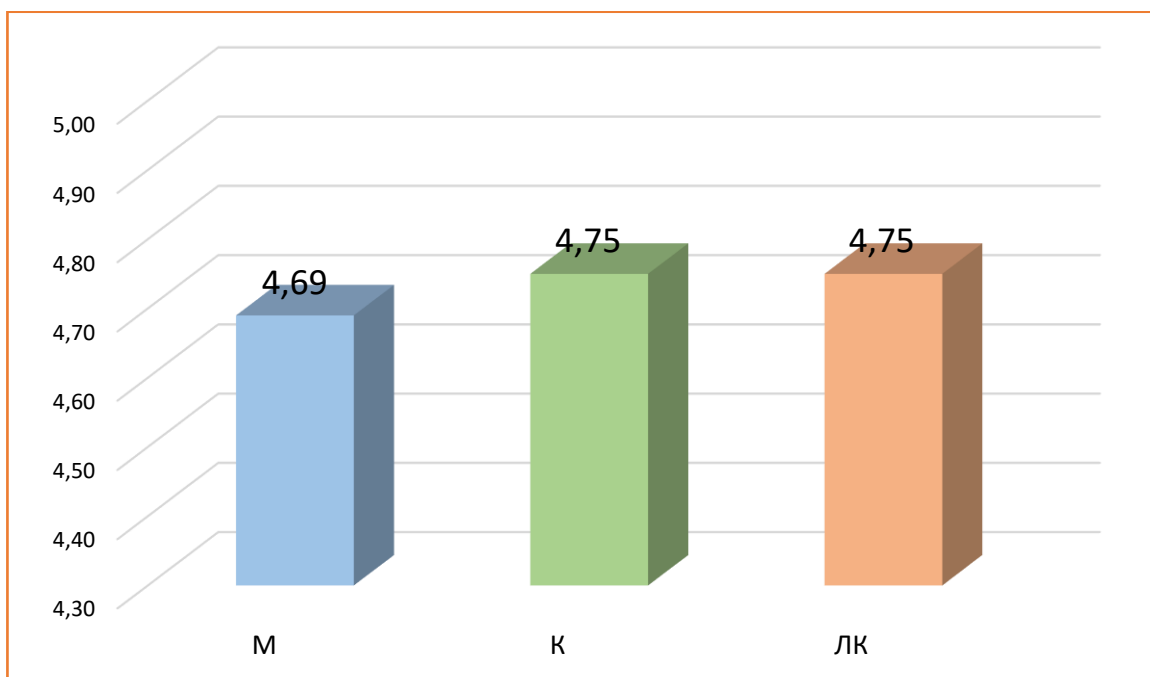


Рисунок 3.3.1 Средняя оценка по структуре параметров ПВК

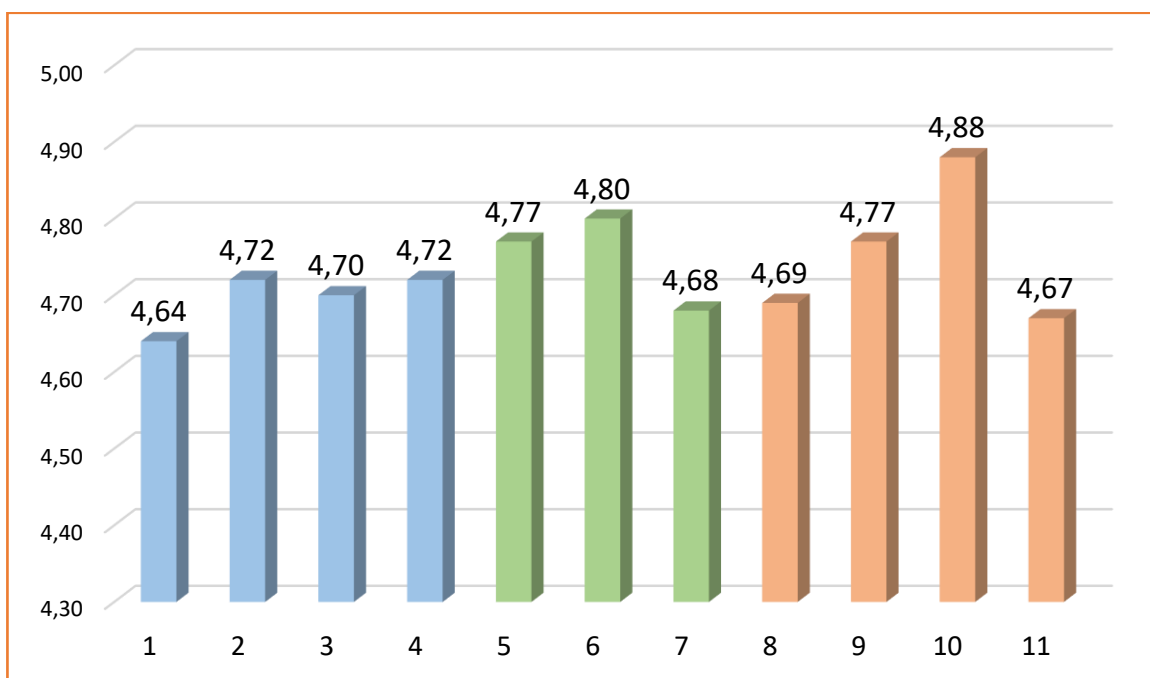


Рисунок 3.3.2 Средняя оценка по показателям ПВК

### 3.4 Машиностроительные и металлургические технологии

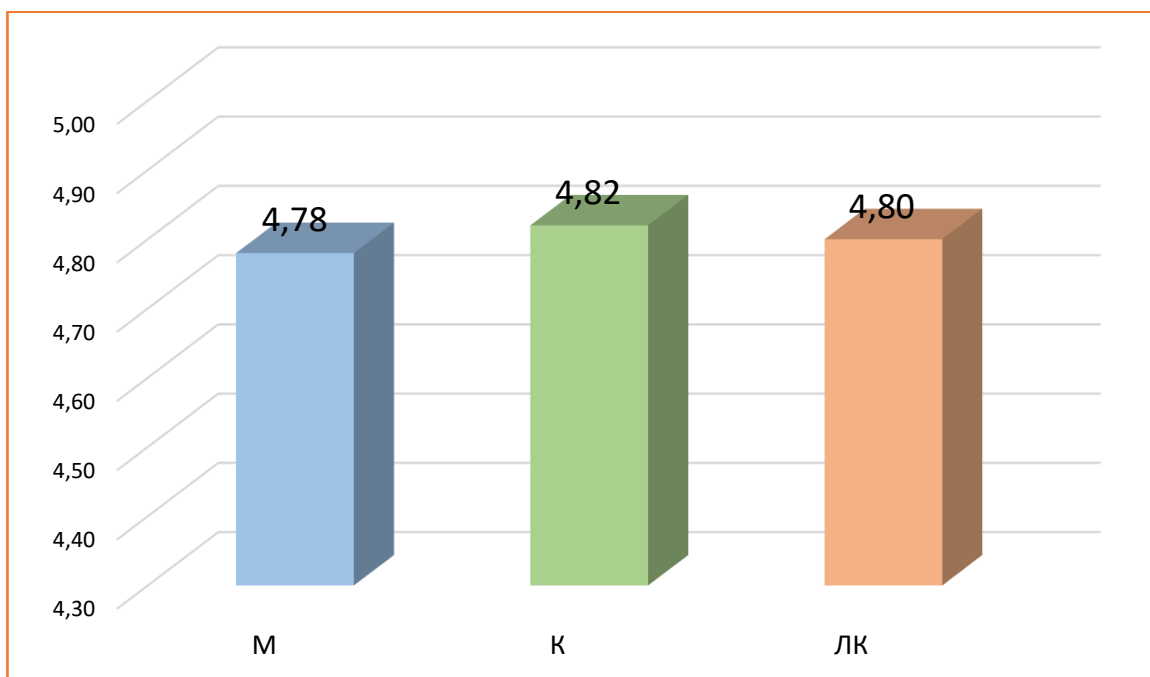


Рисунок 3.4.1 Средняя оценка по структуре параметров ПВК

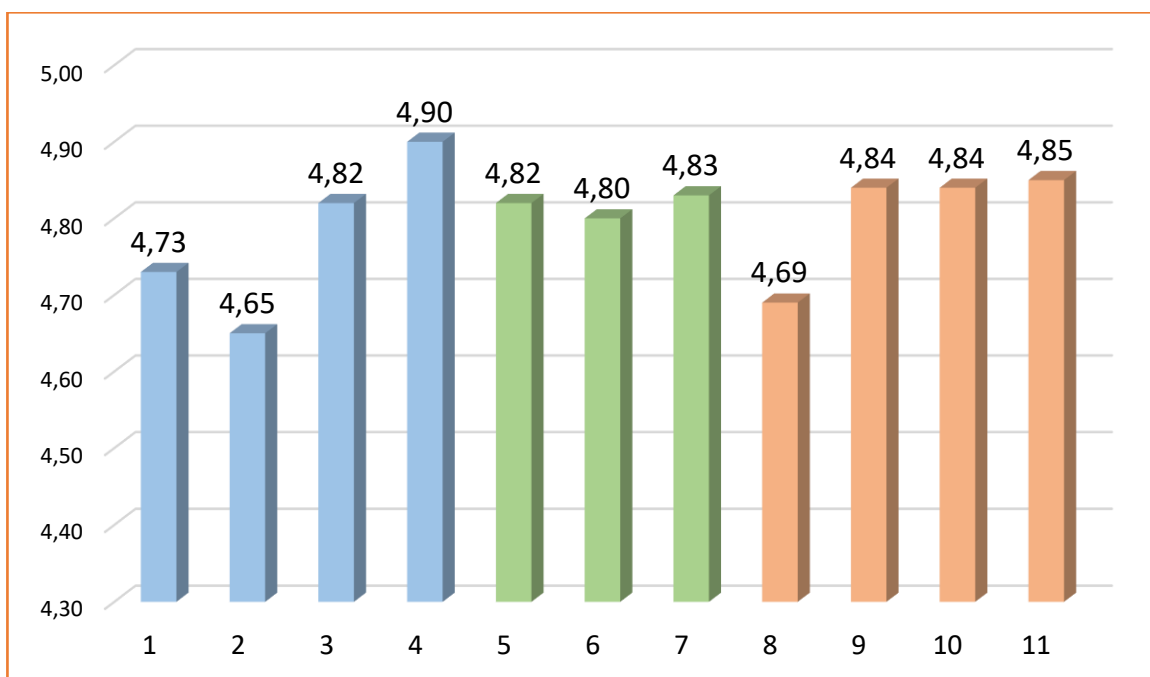


Рисунок 3.4.2 Средняя оценка по показателям ПВК

### 3.5 Гуманитарные науки и межкультурные коммуникации

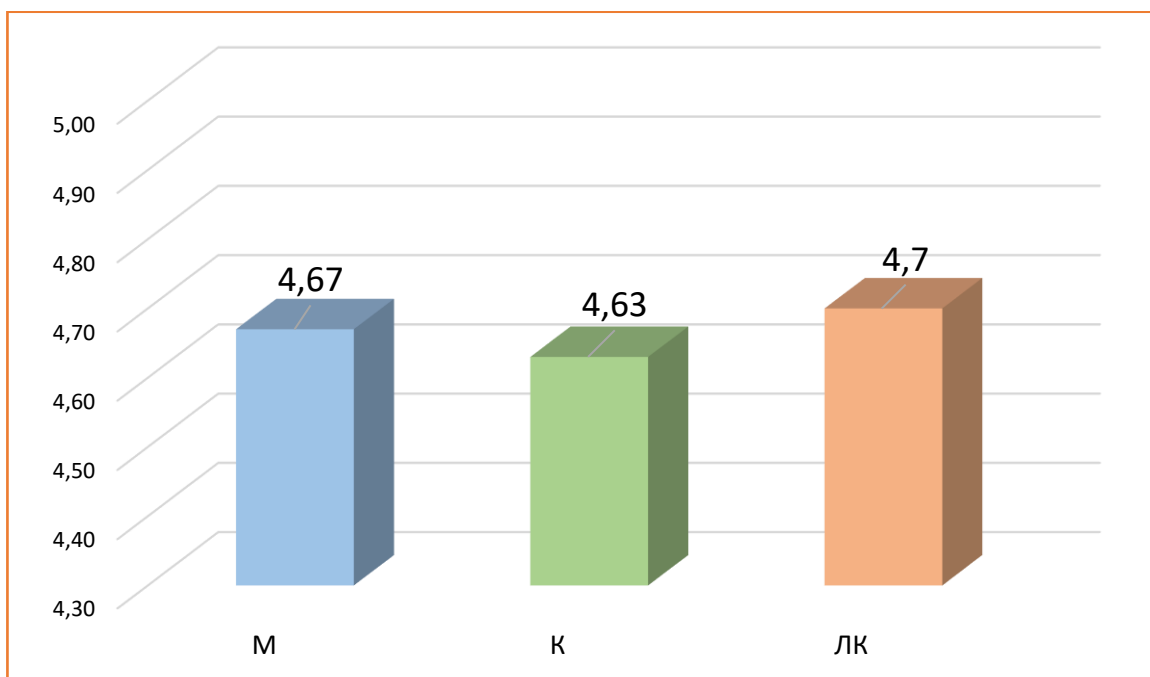


Рисунок 3.4.1 Средняя оценка по структуре параметров ПВК

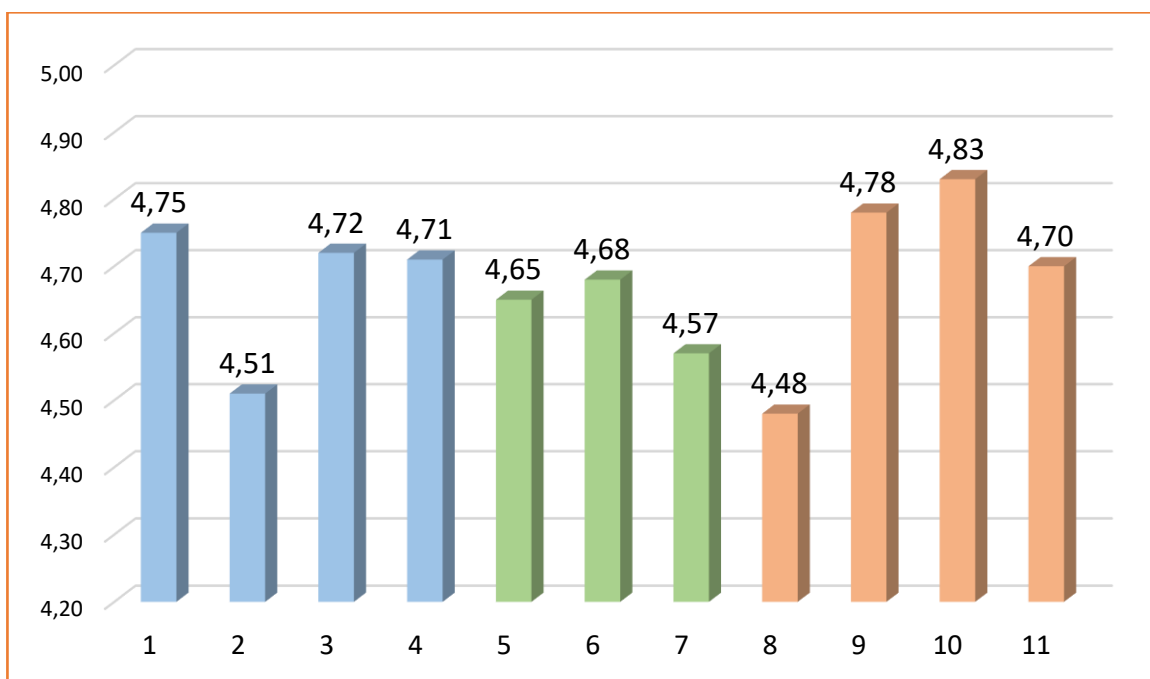


Рисунок 3.5.2 Средняя оценка по показателям ПВК



## 4 Выводы

Опираясь на полученные результаты анкетирования, можно сделать вывод, что общий уровень профессионально-педагогической компетентности преподавателей достаточно высокий в целом по институту и на кафедрах, так как большинство студентов, как потребители образовательных услуг, высоко оценивают профессионально важные качества преподавателей (методические, коммуникативные и личностные).

Материалы анкетирования могут стать:

- основой для разработки концепции и модели эффективного управления качеством высшего образования в институте,
- основой для совершенствования модели и методики анкетирования,
- инструментом регулирования профессионально-педагогической деятельности преподавателей и повышения качества обучения в институте,
- предметом дальнейшего анализа ситуации в институте и на кафедрах.